



KUOPION REIPPAAN
VOIMISTELIJAT

KILPARYHMIEN TOIMINTAKÄSIKIRJA 2026-2027



SISÄLLYS

1.	ORGANISAATIO JA HALLINTO	2
2.	PELISÄÄNNÖT KILPARYHMISSÄ	3
2.1.	Kausimaksu	4
2.2.	Joukkueiden maksut	5
2.2.1.	Kuukausimaksut	6
2.2.2.	Sponsori- ja talkoorahat, lahjoitukset	6
2.2.3.	Seuran sisäinen joukkueen vaihto	6
3.	VALMENTAMINEN JA OHJAAMINEN	6
3.1.	Valmennus kilparyhmissä	7
3.2.	Ohjaus harrasteryhmässä	7
3.3.	Koulutuksiin osallistuminen	8
4.	KILPAILUMATKAT	8
4.1.	Valmentajien kulut	8
4.2.	Voimistelijan kulut	9
4.3.	Tuomareiden kulut	9
4.4.	Huoltajien kulut	10
5.	LEIRIT	10
5.1.	Oman seuran järjestämät joukkuevoimistelun leirit	10
5.2.	Voimisteluliiton järjestämät joukkuevoimistelun leirit	10
5.3.	NTV Alueminorileiri	10
5.4.	NTV Minorileiritys + testileiri	11
5.5.	NTV Bemarileiritys + testileiri	11
5.6.	KA Treenirinkileirit	11
6.	MITÄ URHEILU-URAN JÄLKEEN?	11

1. ORGANISAATIO JA HALLINTO

Kuopion Reippaan Voimistelijat ry (KRV) on aikaansa seuraava 120-vuotias voimistelu- ja liikuntaseura, jonka tehtävänä on edistää jäsenistönsä liikuntaharrastusta. Tavoitteena on, että mahdollisimman moni voi harrastaa monipuolista voimistelua ja liikuntaa itselleen sopivalla tasolla. KRV:llä on Tähtiseura -tunnus osoituksena laadukkaasta aikuisten, nuorten ja lasten harrasteliikunnan toteuttamisesta. Seuran säännöt ja strategia ovat luettavissa seuran nettisivuilta www.kuopionreippaanvoimistelijat.fi.

Seuran toiminnasta vastaa johtokunta. Kuopion Reippaan Voimistelijat ry:n johtokunta muodostuu toimintakaudella 2025–2026 puheenjohtajasta, varapuheenjohtajasta sekä 6 jäsenestä. Johtokunta kokoontuu noin kerran kuukaudessa, tarvittaessa useammin. Seuralla on erillinen talousohjesääntö (käsikirjan liitteenä). Talousohjesääntö on tarkoitettu tarjota tietoa seuran talouteen liittyvistä asioista ja käytänteistä. Talousohjesääntö on suunnattu kaikille seuran jäsenille, seurassa toimiville työntekijöille, joukkueille ja vapaaehtoishenkilöille.

Johtokunta:

- vastaa seuran strategiasta
- laatii toimintasuunnitelman
- vastaa toiminnan sekä talouden suunnittelusta ja johtamisesta
- vastaa liikunnan kehittämisestä sekä toiminnan jatkuvasta arvioinnista yhdessä toiminnanjohtajan, lajipäälliköiden ja valmennuskoordinaattorin kanssa

Seurassa työskentelee viisi hallinnollista työntekijää.

Toiminnanjohtaja:

- vastaa seuran taloudesta ja hallinnosta
- kehittää olosuhteita
- vastaa hankesuunnitelmien tekemisestä ja avustusten hakemisesta
- vastaa yhteistyökumppanuuksista
- vastaa seuran vastuullisuustyöstä
- vastaa tapahtumista yhdessä muiden työntekijöiden kanssa

Talousvastaava:

- vastaa taloudesta ja kirjanpidosta
- vastaa osto- ja maksulaskuista
- hoitaa palkkojen ja matkalaskujen maksamisen
- vastaa Netvisorista ja toimii sen käyttötukena

Valmennuskoordinaattori, joukkuevoimistelun lajipäällikkö, naisten telinevoimistelun lajipäällikkö

- toimivat valmentajien esihenkilöinä
- vastaavat valmentajien ja ohjaajien työsuhteasioista

- vastaavat ja organisoivat valmentajien ja ohjaajien koulutuksia
- huolehtivat valmennuksen yleisestä laadusta ja sen kehittamisestä
- vastaavat oman vastualueensa lajin organisoinnista
- vastaavat aikuisten ryhmäliikunnan toiminnasta
- vastaavat jäsentietopalvelu myClubin käytöstä
- palvelevat jäseniä sähköpostin ja puhelimen välityksellä
- vastaavat salien siisteydestä ja viihtyvyydestä
- vastaa tapahtumien järjestämisestä

2. PELISÄÄNNÖT KILPARYHMISSÄ

Kilparyhmissä sitoudutaan koko kauteen kerrallaan (1.8.–31.7.). Syyskauden alkaessa joukkueen/ryhmän tulee laatia pelisäännöt. Valmentajat laativat pelisäännöt yhdessä voimistelijoiden kanssa. Pelisäännöt tulee käydä läpi myös voimistelijoiden vanhempien kanssa sekä toimittaa valmennuskoordinaattorille/lajipäällikölle viikkoon 39 mennessä. Lisäksi vanhempainilloissa voidaan sopia suullisesti vanhempien ja valmentajien välisistä pelisäännöistä.

Kilpailevissa ryhmissä vanhemmilla, valmentajilla sekä joukkueiden rahastonhoitajilla ja joukkueenjohtajilla on kaikilla omat roolinsa. Kilpailevassa ryhmässä harrastaminen vaatii koko perheeltä sitoutumista harjoitteluun ja lajiin oman roolin ja tehtävien mukaisesti.

Jokaiselta voimistelijoiden kanssa kisamatkoilla tai leirillä toimivalta vapaaehtoiselta tarkastetaan rikosrekisteriote. Joukkueenjohtajien tulee ilmoittaa toiminnanjohtajalle huoltajien yhteystiedot ja toiminnanjohtaja lähettää huoltajalle suostumuslomakkeen ja tämän jälkeen pyytää poliisilta rikosrekisteriotteen.

Kausi käynnistyy elokuussa. Mikäli voimistelija ei halua jatkaa ryhmässä/joukkueessa, tulee ilmoitus tehdä seuralle heti, viimeistään kaksi viikkoa ennen kauden alkamista. Lopullinen sitoutuminen ryhmään tulee tehdä elokuun alussa. Ryhmän toiminta suunnitellaan kaudeksi kerrallaan niin budjetin kuin ohjelmien/kausuunnitelmien osalta, jolloin jo yhdenkin mukanaolijan poisjäänti vaikeuttaa ryhmän toimintaa.

Kilparyhmätoiminnan kustannusten kattamiseksi seura budjetoi vuosittain tapahtumien tuottoa alentamaan kausimaksua. Kilparyhmään sitoutuessaan perhe sitoutuu myös antamaan panoksensa seuran talkoihin. Yhden perheen odotetaan osallistuvan kauden aikana vähintään **10 h** talkoisiin.

la 25.-27.9.2026	NTV kilpailut, Kuopiohalli
la 24.10.2026	Kalakukko cup, joukkuevoimistelu, Luola (Savilahti)
ti 10.11.2026	120 v-näytös, Musiikkikeskus
la 30.-su 31.1.2027	Polkuja koreografiakilpailu, Musiikkikeskus
3.4.2027	Tanssillisen voimistelun kilpailu, Luola
4.4.2027	Kalakukko cup, Luola
Xx.4.2027	Kevätnäytös, Luola
xx.5.2027	NTV kilpailut, Kuopiohalli

2.1. Kausimaksu

Voimistelijan kausimaksu kattaa koko kauden maksun. Kausimaksu maksetaan joko 11 tai 12 erässä kuukausilaskuilla. Naisten telinevoimistelussa on käytössä 12 erä laskutus, muissa kilpalajeissa laskutus on elo-kesäkuu. Kuukausilaskun saa e-laskuna, e-lasku valitaan verkkopankissa ensimmäisen kuukausilaskun maksun yhteydessä. Kausimaksu on kaikille samassa ryhmässä/joukkueessa voimisteleville samansuuruinen, vaikka voimistelija ei pystyisi (esim. päällekkäisyyksien takia) osallistumaan kaikille harjoituskerroille.

Joukkueessa tai ryhmässä kesken kauden lopettaminen on perustellusti mahdollista ainoastaan puolivuositain (joulukuu) 1kk irtisanomisajalla. Tällöin lopettamisilmoitus on tehtävä viimeistään marraskuun loppuun mennessä valmentajalle ja toiminnanjohtajalle.

Kausimaksusta voi saada vapautuksen kesken kauden pitkäkestoisissa loukkaantumis- tai sairaustapauksissa, jos poissaolo kestää yli 1kk. Poissaoloilmoitus tehdään lajipäällikölle/valmennuskoordinaattorille ja toiminnanjohtajalle, maksuvapautuksen saa lääkärintodistusta vastaan. Voimistelijan tulee maksaa ilmoittamiskuukauden sekä seuraavan kuukauden kuukausimaksu. Sairastumisen/loukkaantumisen jälkeen harjoituksiin palaavalle voidaan harkinnan mukaan kausimaksua alentaa, jos voimistelija voi osallistua vain hyvin rajoitetusti harjoituksiin.

Myös toiselle paikkakunnalle muutto oikeuttaa kausimaksusta vapautukseen. Voimistelijan tulee tässä tapauksessa maksaa ilmoittamiskuukauden ja seuraavan kuukauden kuukausimaksu.

Jos voimistelijalla on kahden kuukauden (2kk) maksut maksamatta, hänellä ei ole oikeutta tulla harjoituksiin ennen kuin maksut ovat kunnossa. Kaikki laskutuksemme tapahtuu sähköisesti. Voit tarkistaa omat tietosi ja laskusi aina myClub palvelusta. Olemme siirtäneet seuramme kuluttajalaskujen maksuvalvonnan eräpäivän jälkeisen seurannan ja sitä koskevat toimenpiteet Visma Financial Solutions Oy:lle. Käytännössä tämä merkitsee seuraavaa:

- suoritus seuralle kulkee Visman asiakasvaraintilin kautta
- tilinumero vaihtuu, maksa aina laskulla näkyvälle tilille
- Visma Finance Solutions Oy hoitaa maksuvalvonnan, mahdolliset maksumuistutukset ja tarvittaessa perintätoimet seuran puolesta.

Kilparyhmien maksut määräytyvät lajeittain valmennustuntimäärän perusteella. Kilparyhmissä jokainen voimistelija maksaa myös 160 € seuran toimintamaksun (sisarale 25 %, jos sisaruksia on seurassa enemmän kuin yksi saa perheen kolmas, neljäs jne. lapsi alennusta 50 %) sekä voimassa olevan jäsenmaksun. Toimintamaksu on kaikille voimistelijoille samansuuruinen ja se laskutetaan kk-maksun yhteydessä elo-kesäkuussa (14,55 €/kk). Toimintamaksulla katetaan osa seuratoiminnan yleiskuluista. Sisaralennus koskee kilparyhmässä voimistelevia saman perheen sisaruksia.

Toimintamaksulla katetaan osittain:

- Voimisteluliiton jäsenmaksu, teosto ja gramex maksut
- Taloushallinnon tuki ja kulut (kirjanpito, laskutus, tilinpäätös)
- Vakuutukset (oikeusturva-, vastuu- ja omaisuusvakuutus)
- Tilintarkastus (Tilintarkastaja Juha Tissari Oy)
- Ohjelmistojen maksut (myClub, Netvisor, Visma), pankkipalvelumaksut
- Palkkalaskenta ja palkkojen maksu, luottamushenkilön palkkio
- Toimiston kulut (tulostus, kopiointi, maksupäätteet, puhelin, netti)
- Henkilöstökuluja (toiminnanjohtaja, talousvastaava, valmennuskoordinaattori)
- Markkinointi- ja viestintäkulut (nettisivujen ylläpitokulut, some, lehtimainokset)

Toimintamaksu määräytyy kesken kauden kilparyhmässä aloittaville ja lopettaville seuraavasti:

- Toimintamaksu 160 € kattaa koko toimintakauden. Tällöin kulu per kuukausi on 14,55 €, elo-kesäkuun (11 kk) laskutusjaksolla.
- Kesken kauden aloittavan kilparyhmäläisen toimintamaksu lasketaan aloitusta seuraavalta täydeltä kuukaudelta 14,55 €/kk.
- Jos voimistelija saa vapautuksen kk-maksusta kesken kauden sairauden vuoksi, laskutetaan toimintamaksu kuitenkin näiltä kuukausilta.

2.2 Joukkueiden maksut

2.2.1 Kuukausimaksut

Joukkueet laskuttavat halutessaan voimistelijoilta syntyvien kulujen mukaisesti omaa kuukausimaksua. Joukkue määrittelee summan itse. Tätä summaa ei palauteta missään olosuhteissa voimistelijalle hänen lopettaessaan tai vaihtaessaan joukkuetta.

Poikkeuksena uuden joukkueen aloittaessa ja kerätessä kuukausimaksuja kesä- ja heinäkuulta, joukkueen siirron ollessa seuran hyväksymä voidaan ko kuukausien kuukausimaksut siirtää uudelle joukkueelle. Maksuja ei palauteta kuitenkaan voimistelijan lopettaessa.

Voimistelijan vaihtaessa lajista toiseen seuran sisällä, rahan siirtoa ei tapahdu lajien välillä. Siirtyvältä tai aloittavalta voimistelijalta ei peritä ns kynnysrahaa.

2.2.2 Sponsori- ja talkoorahat, lahjoitukset

Kaikki joukkueen rahat ovat seuran varoja, joita joukkue hallinnoi. Rahat tulee käyttää joukkueen jäsenille tasapuolisesti. Rahoja ei palauteta tai hyvitetä yksittäisen voimistelijan laskuihin.

Joukkue voi ottaa vastaan lahjoituksia, mutta se ei voi olla velvoittava vastine talkootyöstä.

2.2.3 Seuran sisäinen joukkueen vaihto

Vaihtaa joukkuetta tilikauden vaihteessa: Tilikauden vaihteessa joukkueella oleva raha jaetaan jatkavien voimistelijoiden määrällä ja siirtyvä voimistelija vie osuuden uuteen joukkueeseen. Tämä siirto ei vähennä uuden voimistelijan mahdollista kuukausimaksua uudessa joukkueessa.

Vaihtaa joukkuetta kesken tilikautta (joulukuussa): Raha ei siirry ollenkaan. Rahan siirtoa ei myöskään saa kompensoida tavarahankinnoilla. Mikäli voimistelijan vaihto toiseen joukkueeseen tulee seuran puolelta, maksujen siirtoa käsitellään tapauskohtaisesti talousvastaavan kanssa.

Yhtenäiset säännöt seurassa takaavat tasapuolisen ja lainmukaisen kohtelun jokaiselle jäsenellemme. Taloutta koskevat kysymykset ohjataan talousvastaavalle pirjo.hulkko@krv.fi.

3. VALMENTAMINEN JA OHJAAMINEN

Valmentajat ja ohjaajat edustavat seuraa. Valmennuksessa ja ohjauksessa toimitaan seuran arvojen mukaisesti. KRV noudattaa Urheilujärjestöjen työehtosopimusta ja kaikkien ohjaajien sekä valmentajien kanssa tehdään kirjallinen työsopimus. Ohjauksesta ja valmennuksesta maksetaan korvaus seuran laatiman palkkataulukon mukaan. Koulutus lisää ohjaajan osaamista ja seura kannustaa kaikkia ohjaajia ja valmentajia kouluttautumaan. Palkka muodostuu koulutuksen sekä ohjaaja/valmentajan työtehtävän mukaan ja koulutuksen jälkeen palkka-asiaa neuvotellaan valmennuskoordinaattorin/lajipäällikön kanssa tapauskohtaisesti. Ohjaaja/valmentaja on velvollinen toimittamaan rikosrekisteriotteen.

Ohjaukseen voi aloittaa 14-vuotiaana ja edellytämme ohjaajilta verkkopankkitunnusten käyttöä palkanmaksussa.

Palkka maksetaan valmennuksesta ja ohjauksesta:

- pidettyjen ja toteutuneiden treenituntien mukaan **sovitus vastuu- tai apuohjaajan palkka**
- toteutuneiden tuntien mukaan **palaverieihin osallistumisesta (palavereista maksetaan kaikille apuohjaajan palkka)**
- Näytöksistä korvataan:
 - Yli 7 -vuotiaiden ryhmissä yhdelle vastuvalmentajalle työtunnit toteutuneiden tuntien mukaa

- Alle kouluikäisten ryhmässä korvataan ryhmän vastuvalmentajalle sekä apuvalmentajalle työtunnit toteutuneiden tuntien mukaan
- asianmukaisesti täytetyn ja ajoissa palautetun tunti-ilmoituksen (Netvisor) perusteella
- harrasteryhmissä pääsääntöisesti kaksi kertaa vuodessa, ellei toisin sovita
- kilparyhmissä **joka kuukauden 15. päivä**, jos tehtyjä tunteja on yli 15 /kk (tuntien kirjaaminen Netvisoriin kuun 6. päivä mennessä) esimerkiksi syykuun tunnit merkitään 6.10. mennessä.
- kaikki **kuluvan kauden** palkat on haettava maksuun heinäkuun 6. päivään mennessä

Sairastuessaan ohjaajan/valmentajan on ilmoitettava välittömästi esihenkilölleen. Valmentaja voi olla kauden aikana omalla ilmoituksella (1-3 päivää) poissa enintään viisi kertaa. Tämän jälkeen vaaditaan jokaisesta palkallisesta sairauspoissaolosta lääkärintodistus.

3.1. Valmennus kilparyhmissä

Valmennukseen sisältyy:

- tuntien suunnittelu ja niiden ohjaus
- vanhempien kanssa tehtävä yhteistyö
- kehityskeskustelut voimistelijan ja hänen huoltajiensa kanssa
- kilpailumatkat ja leirit
- seuran omiin näytöksiin ja muihin esiintymisiin osallistuminen
- palavereihin ja oman toiminnan kehityskeskusteluihin osallistuminen
- seuran kilpailuiden järjestäminen

Valmentaja voi osallistua myös

- tuomarointiin
- koreografioiden tekeminen

Ohjaustunnista (60 min) maksetaan yhdelle vastuvalmentajalle ja yhdelle apuvalmentajalle alle 10-vuotiaiden ryhmissä. Joukkuelajeissa alle 10-vuotiaiden ryhmässä, jossa on yli 20 voimistelijaa, ohjaustunnista maksetaan yhdelle vastuvalmentajalle ja kahdelle apuvalmentajalle. Vastaava lukumäärä telinevoimistelussa on 15. Joukkuevoimistelussa kahden yli 10-vuotiaiden kokoonpanon harjoittelussa yhdessä ohjaustunnista maksetaan yhdelle vastuvalmentajalle ja yhdelle apuvalmentajalle.

3.2. Ohjaus harrasteryhmässä

Ohjaukseen sisältyy:

- tuntien suunnittelu ja niiden ohjaus
- vanhempien kanssa tehtävä yhteistyö
- ohjelman tekeminen seuran omiin näytöksiin
- ohjaajapalavereihin osallistuminen

3.3. Koulutuksiin osallistuminen

Pääsääntöisesti seura maksaa:

- puolet koulutuksen hinnasta, tuomarikoulutukset kokonaisuudessaan
- matkakulut halvimman mahdollisen kulkuneuvon mukaan
- kohtuulliset majoituskulut
- **Koulutukset eivät ole työaikaa**

Valmentaja tekee koulutushakemuksen valmennuskoordinaattorille/lajipäällikölle etukäteen ennen koulutukseen ilmoittautumista. Koulutuksen käynyt sitoutuu ohjaamaan seurassamme seuraavan **yhden toimintavuoden** ajan. Mikäli ohjaaja tai valmentaja lopettaa vuoden sisällä, tulee hänen maksaa seuran maksama osuus koulutuksesta seuralle takaisin. Koulutuslaskuissa, missä seura korvaa osallistujalle puolet laskun summasta, osallistujan tulee maksaa lasku kokonaisuudessaan itse, jonka jälkeen **seura korvaa puolet kuittia vastaan** osallistujalle. **Alkuperäinen kuitti, ote verkkopankista ja tilinumero** tulee toimittaa sähköpostitse toiminnanjohtajalle toiminnanjohtaja@krv.fi.

Syyskaudella käytyjen koulutusten tositteet on toimitettava joulukuun loppuun mennessä ja kevätkaudella käytyjen koulutusten toukokuun loppuun mennessä.

4. KILPAILUMATKAT

4.1. Valmentajien kulut

Voimistelijat maksavat toteutuneista kilpailumatkoista:

- korvaukset maksetaan yhdelle vastuovalmentajalle/kokoonpano
- vastuovalmentajan matkakulut joukkueen mukana ja majoituksen
 - mikäli valmentaja perustellusta syystä ei pysty matkustamaan joukkueen mukana, joukkue korvaa valmentajalle matkakuluja yhtä paljon kuin kulut ovat yhdessä matkustettaessa
- vastuovalmentajan ruokailun kisapaikalla, mikäli myös joukkue ruokailee
- mikäli joukkue maksaa valmentajan ruuan myös matkan aikana, valmentajan päiväraha puolittuu
- valmentajan osallistuessa itse kilpailuun joukkue korvaa valmentajalle kuluista (matka, majoitus, ruokailut) puolet ja valmentaja itse maksaa kuluista toisen puolen.

Laji maksaa yhdelle kokoonpanon valmentajalle:

- Päivärahan kilpailumatkan ajalta **reissuohjelman mukaisesti** matkalaskua vastaan. Reissuohjelma tarkoittaa, kutakin kilpailu/leirimatkaa kohti tehdyn lajipäällikön suunnitelman mm. matkan kuljetuksista, ruokailusta ja majoituksista.
- Reissuohjelmaan on merkitty ohjelmaan kuuluvat ruuat, (esim. menomatka, kisapaikka ja paluumatka) Nämä ruokailut lasketaan mukaan, kun määritellään maksettavaa päivärahaa

- Osapäiväraha kilpailumatka yli 6 h, verottajan ohjeistuksen mukaan
- Kokopäiväraha kilpailumatka yli 10 h, verottajan ohjeistuksen mukaan
- kun matkaan käytetty aika ylittää viimeisen täyden matkavuorokauden vähintään 2 tunnilla lisätään osapäiväraha verottajan ohjeistuksen mukaan
- kun matkaan käytetty aika ylittää viimeisen täyden vuorokauden yli 6 h lisätään kokopäiväraha verottajan ohjeistuksen mukaan
- Mikäli valmentaja toimii samana päivänä myös tuomarina korvaus katsotaan tapauskohtaisesti esihenkilön kanssa. Kahden päivän kilpailuissa pyritään järjestämään niin, että henkilö toimii vain yhdessä roolissa päivän aikana (valmentaja tai tuomari).

Laji maksaa oman valmentajan kulut:

- kun urheilijat kilpailevat SM-kilpailuissa (NTV tytöt karsintojen kautta)

4.2. Voimistelijan kulut

Voimistelija maksaa:

- omat kilpailuihin liittyvät kulut (pois lukien NTV SM-kilpailut, joiden osallistumismaksun maksaa laji)
- oman osuutensa valmentajien kuluista

Höntsäryhmän osallistuessa kilpailuihin tulee voimistelijoiden maksaa kilpailukuukauden toimintamaksu 14,55 € max 1 x/kausi

Sairaustapauksissa joukkueenjohtaja pyrkii perumaan sairastuneen voimistelijan osallistumisen. Mikäli peruutus ei ole mahdollinen, kulut jäävät voimistelijan itsensä maksettavaksi. Poikkeuksena linja-automatkan kulut, jotka laskutetaan toteutuneen mukaan.

4.3. Tuomareiden kulut

Kilpailuun pyritään lähettämään tuomarivelvoitteen mukaisesti tuomareita, tuomarivelvoitteet löytyvät lajikohtaisesti www.voimistelu.fi. Tuomarointi lisää valmentajan osaamista ja näin ollen tuomarina toimiminen nähdään osana valmentajan työtä.

- Laji maksaa:
 - tuomarin kulut niiltä osin, kun järjestäjä ei niitä korvaa (matkakulut, ruokailut, majoitus edullisimman mukaan + tuomarikorvaus)
 - vuokratuomarin kulut tai tuomarisakkomaksun, mikäli seuralla ei ole lähettää kilpailuun pätevää tuomaria, tai kaikki tuomarit ovat estyneitä tuomaroimaan
 - Mikäli tuomari toimii samana päivänä myös valmentajana korvaus katsotaan tapauskohtaisesti esihenkilön kanssa. Kahden päivän kilpailuissa pyritään

järjestämään niin, että henkilö toimii vain yhdessä roolissa päivän aikana (valmentaja tai tuomari).

- Tuomarikoulutuksen kulut kokonaisuudessaan, sillä edellytyksellä, että tuomari sitoutuu tuomaroimaan kisoissa KRV ry:n nimissä seuraavan kahden toimintavuoden aikana

4.4. Huoltajien kulut

- Jos kilpailuun tai leireille lähtee mukaan huoltaja/huoltajia, ko. tapahtumaan osallistuvat voimistelijat maksavat huoltajien kulut. Valmentaja ja joukkueenjohtaja tekevät päätöksen siitä, että tarvitaanko mukaan huoltajaa/huoltajia.

5. LEIRIT

Valmentajalle maksetaan leireistä sovittu korvaus.

Voimistelija maksaa omat leireihin liittyvät kulut ja oman osuutensa valmentajien kuluista.

Sairaustapauksissa sairaudesta tulee ilmoittaa viipymättä valmentajalle sekä leirin järjestäjälle.

Voimisteluliiton leireiltä lääkärintodistusta vastaan jää voimistelijalle maksettavaksi toimistokulut.

Oman seuran leireissä leirikulut jaetaan osallistujien kesken, lääkärintodistusta ei vaadita.

5.1. Oman seuran järjestämät joukkuevoimistelun leirit

- **Valmentajien kulut:**
 - Leireille osallistuvat voimistelijat maksavat yhden vastuupalmentajan kulut (matkat, ruokailut, mahdollinen majoitus) / kokoonpano kokonaisuudessaan

5.2. Voimisteluliiton järjestämät joukkuevoimistelun leirit

- **Valmentajien kulut:**
 - Joukkue maksavaa valmentajan leirin osallistumismaksun
 - Valmentajalle maksetaan päiväraha leirimatkan ajalta, **reissuohjelman** mukaisesti matkalaskua vastaan
 - **Reissuohjelmaan** on merkitty ohjelmaan kuuluvat ruuat, (esim. menomatka, leiripaikka ja paluumatka) Nämä ruokailut lasketaan mukaan, kun määritellään maksettavaa päivärahaa

5.3. NTV Alueminorileiri

- **Valmentajien kulut:**
 - Liitto maksaa yhden seuravalmentajan leirin kulut
 - **Voimistelijat maksavat kaikki leiriin liittyvät kulut (valmentajan päivärahat, matkat ja leiripalkkio)**

5.4. NTV Minorileiritys + testileiri

- Valmentajien kulut:
 - Voimistelijat maksavat kaikki leiriin liittyvät kulut (valmentajan päivärahat, matkat, leiripalkkio)

5.5. NTV Bemarkileiritys + testileiri

- Valmentajien kulut:
 - Voimistelijat maksavat (mikäli liitto ei korvaa) mahdolliset valmentajan kulut kokonaisuudessaan ja valmentajan päivärahan
 - Voimistelijat maksavat valmentajien matkakulut

5.6. KA Treenirinkileirit

- Valmentajien kulut:
 - Voimistelija maksaa kaikki leiriin liittyvät valmentajan kulut
 - Valmentajan matkakulut tulee osallistuvien voimistelijoiden maksettavaksi
- Voimistelijan kulut
 - Voimistelijat maksavat omat leiriin liittyvät kulut

6. MITÄ URHEILU-URAN JÄLKEEN?

Kaudella 2020 seurassa pohdittiin yhteistyössä valmennuskoordinaattorin sekä valmentajien ja ohjaajien kanssa nuorten urheilijoiden voimistelun lopettamista, sen syitä ja liikunnallisen elämäntavan jatkumista. Yhteistyöllä saatiin aikaan erinomaisia ideoita ja toimintamalleja seuraan. Seurassamme otettiin käyttöön kyselylomake lopettaneille kilparyhmäläisille. Lomakkeella kysytään luottamuksellisesti lopettamisen syitä (monivalinta- ja avoimet kysymykset), liikunnan harrastamisen jatkamista, kiinnostusta seuramme toiseen lajiin sekä kiinnostusta ohjaamiseen tai muuhun seuratoimintaan. Kysely löytyy [täältä](#). Lomakkeen avulla voimme kehittää toimintaamme sekä mahdollistaa lopettaneille voimistelijoille seuratoiminnan jatkumisen esimerkiksi ohjaajana. Vastaukset lukee valmennuskoordinaattori ja hän on yhteydessä kyselyn vastausten perusteella niihin voimistelijoihin, jotka haluavat jatkaa seuran toiminnassa mukana.

Lomakkeella kartoitamme myös halukkuutta harrastaa matalalla kynnyksellä mahdollisesti vähemmän kilpaillein tai vain harrastaen. Mikäli useita halukkaita löytyy, voimme mahdollisuuksien mukaan perustaa uusia toiveiden mukaisia ryhmiä tai joukkueita. Myös valmentajat ovat tärkeässä roolissa seuratussa voimistelijoiden motivaatiota kilpailemiseen ja harrastamiseen. Seura kuuntelee voimistelijoiden toiveita ja ideoita, ja tähän tarvitaan aktiivista vuorovaikutusta ja kommunikaatiota niin valmentajien ja voimistelijoiden kuin valmentajien ja huoltajienkin välillä. Valmentajien tehtävä on tuoda toiveet esimerkiksi matalan kynnyksen ryhmän perustamisesta jaostolle tai seuralle.

Seurassa toimii viisi eri lajia. Voimistelijoiden lopettaessa oman lajinsa, tarjoamme mahdollisuutta harrastaa myös muita lajeja huomioiden voimistelijan taidot ja osaaminen. Valmennuskoordinaattorin, valmentajien sekä ohjaajien kanssa on pohdittu myös yleisesti nuorten liikkumattomuutta ja yleisesti liikuntaharrastuksen lopettaneiden tavoittamista erilaisiin matalan kynnyksen liikuntaryhmiin.

Seuramme pyrkii edistämään niin lasten kuin nuorten liikunnallista elämäntapaa. Mahdollistamme harrastamisen eri tavoitteiden mukaisissa joukkueissa ja ryhmissä. Jo pienestä pitäen pyrimme kasvattamaan lapset seuratoimintaan. Lapsen liikuntaharrastuksesta opitaan liikunnallinen elämäntapa, mikä jatkuu läpi elämän. Harrastajien aktivoiminen myös muuhun seuratoimintaan, kuten tapahtumien talkoisiin ja ohjaamiseen opettaa aktiiviseen ja liikunnalliseen toimintaan. Seurassamme annamme nuorille mahdollisuuden vaikuttaa ja osallistua seuran toimintaan jo harrastamisen aikana.

KUOPION REIPPAAN VOIMISTELIJOIDEN TALOUSOHJESÄÄNTÖ



KUOPION REIPPAAN
VOIMISTELIJAT

Päivitetty: toukokuu 2026

Päivittänyt: Jonna Vidgren

Päivitetään seuraavan kerran: elokuu 2026

Sisällysluettelo

<u>1</u>	<u>KUOPION REIPPAAN VOIMISTELIJAT RY</u>	<u>3</u>
<u>2</u>	<u>TALOUSOHJESÄÄNNÖN TARKOITUS JA PÄIVITYSVASTUU</u>	<u>3</u>
<u>3</u>	<u>TULOJEN JA MENOJEN MUODOSTUMINEN</u>	<u>4</u>
<u>4</u>	<u>TOIMINNAN HINNOITTELU JA SEURAN MAKSUT</u>	<u>6</u>
<u>4.1</u>	<u>JÄSENMAKSU JA JÄSENKORTTI</u>	<u>6</u>

<u>4.2</u>	<u>HARRASTAJIEN MAKSUT</u>	<u>6</u>
<u>4.2.1</u>	<u>Aikuiset</u>	<u>6</u>
<u>4.2.2</u>	<u>Lapset ja nuoret</u>	<u>6</u>
<u>4.3</u>	<u>KAUSIMAKSU KILPARYHMISSÄ</u>	<u>7</u>
<u>4.3.1</u>	<u>Toimintamaksu</u>	<u>8</u>
<u>4.4</u>	<u>MISTÄ TUKEA HARRASTUSMAKSUIHIN</u>	<u>8</u>
<u>4.5</u>	<u>JÄSENEDET & YHTEISTYÖSOPIMUKSET</u>	<u>8</u>
<u>5</u>	<u>OHJAAJIEN, VALMENTAJIEN JA TOIMIHENKILÖIDEN PALKAT, PALKKIOT SEKÄ KULUKORVAUKSET</u>	<u>10</u>
<u>5.1</u>	<u>OHJAAJIEN JA VALMENTAJIEN TYÖSUHDEASIA</u>	<u>10</u>
<u>5.2</u>	<u>KIRJALLINEN TYÖSOPIMUS</u>	<u>10</u>
<u>5.3</u>	<u>TYÖEHTOSOPIMUS</u>	<u>10</u>
<u>5.4</u>	<u>VEROKORTTI</u>	<u>10</u>
<u>5.5</u>	<u>TUNTIEN ILMOITTAMINEN NETVISORIIN</u>	<u>10</u>
<u>5.6</u>	<u>OHJE TUNTIEN KIRJAAMISEEN</u>	<u>11</u>
<u>5.7</u>	<u>OHJE MATKALASKUJEN KIRJAUKSEEN: TUOMARIPALKKIOT, PÄIVÄRAHAT JA KILOMETRIKORVAUKSET</u>	<u>12</u>
<u>5.8</u>	<u>TYÖNTEKIJÄN PALKAN MUODOSTUMINEN</u>	<u>12</u>
<u>5.9</u>	<u>TYÖNANTAJALLE KUULUVAT MAKSUT</u>	<u>13</u>
<u>6</u>	<u>VARAINHANKINTA JA TALKOOTOYÖN PERIAATTEET</u>	<u>13</u>
<u>6.1</u>	<u>VARAINHANKINTA</u>	<u>13</u>
<u>6.1.1</u>	<u>Talkootyö</u>	<u>13</u>
<u>6.2</u>	<u>VOIMISTELIJOIDEN HENKILÖKOHTAISET SPONSORIT</u>	<u>14</u>
<u>7</u>	<u>MAKSULIIKENNE, TILIKARTTA JA KUSTANNUSPAIKAT</u>	<u>15</u>
<u>7.1</u>	<u>MYYNTELASKUT</u>	<u>15</u>
<u>7.2</u>	<u>OSTOLASKUT</u>	<u>15</u>
<u>7.3</u>	<u>PALKAT</u>	<u>15</u>
<u>7.4</u>	<u>JOUKKUEIDEN TALOUS</u>	<u>16</u>
<u>7.5</u>	<u>TILIKARTTA</u>	<u>16</u>
<u>7.6</u>	<u>KUSTANNUSPAIKAT</u>	<u>16</u>
<u>8</u>	<u>HALLINNON JA TALOUDENHOIDON AIKATAULU</u>	<u>17</u>
<u>9</u>	<u>TALOUDENHOITOA KOSKEVAT KYSYMYKSET JA RATKAISUVALTA</u>	<u>18</u>
<u>9.1</u>	<u>SEURAN HIERARKIA</u>	<u>18</u>

1. Kuopion Reippaan Voimistelijat Ry

Kuopion Reippaan Voimistelijat Ry on kuopiolainen voimistelu- ja liikuntaseura, jonka päämääränä on edistää jäseniensä liikuntaharrastusta. Kuopion Reippaan Voimistelijat on perustettu vuonna 1906 ja on samalla yksi alueensa suurimmista seuroista sekä yksi Suomen vanhimmista voimisteluseuroista. Seuran tavoitteena on, että mahdollisimman moni pystyisi harrastamaan monipuolista liikuntaa ja voimistelua itselleen sopivalla

tavalla ja tasolla. Kuopion Reippaan Voimistelijat ovat saaneet Tähtiseura tunnuksen osoituksena laadukkaasta sekä lasten ja nuorten että aikuisten liikunnan toteuttamisesta.

Seuran johtokunta vastaa seuran toiminnan ja talouden johtamisesta seuran sääntöjen, yhdistyksen kokousten päätösten sekä hyväksytyin toiminta- ja taloussuunnitelman mukaisesti. Johtokunta toimii seuran jäsenten valtuuttamana toimeenpanevana elimenä ja huolehtii siitä, että seura toteuttaa yleishyödyllistä ja aatteellista tarkoitustaan tasapuolisesti kaikkien seurassa harrastettavien lajien osalta.

Johtokuntaan kuuluu puheenjohtaja sekä seuran sääntöjen mukainen määrä muita jäseniä. Johtokunnan kokoonpanossa tulee huomioida seuran eri lajien ja toimintamuotojen mahdollisimman laaja edustus siten, ettei johtokunta muodostu yksinomaan yhden lajin edustajista. Johtokunnan tehtävänä on toimia koko seuran edun mukaisesti sekä edistää eri lajien tasapuolisia toimintaedellytyksiä seuran yhteisten tavoitteiden puitteissa.

Seuran joukkueet ja lajiryhmät eivät ole erillisiä juridisia yksiköitä, vaan ne toimivat osana seuraa ja sen hallintoa. Johtokunta vastaa siitä, että joukkueiden ja lajiryhmien toiminta toteutuu seuran sääntöjen, talousohjesäännön sekä johtokunnan antamien ohjeiden mukaisesti.

2. Talousohjesäännön tarkoitus ja päivitysvastuu

Tämä on Kuopion Reippaan Voimistelijat Ry:n talousohjesääntö. Tämän talousohjesäännön tarkoitus seuralle on, että kaikki seurassa toimivat henkilöt osaisivat lähteä hakemaan tietoa ja apua tästä talousohjesäännöstä, jos jokin seuran talouteen liittyvä asia mietityttää tai on jäänyt epäselväksi. Tämä talousohjesääntö on suunnattu kaikille seuran jäsenille, jäsenyyttä harkitseville henkilöille, seurassa toimiville joukkueille, työntekijöille ja vapaaehtoishenkilöille eli kuka tahansa pystyy käyttämään tätä ohjetta omasta tasostansa riippumatta.

Tämän talousohjesäännön päivityksen järjestämisen vastuu on seuran toiminnanjohtajalla. Toiminnanjohtaja voi halutessaan antaa talousohjesäännön päivityksen jollekin muulle henkilölle toteutettavaksi, mutta toiminnanjohtaja viime kädessä vastaa kuitenkin siitä, että päivitys järjestyy ajallaan. Talousohjesääntö päivitetään aina uuden tilikauden alkaessa ja tarvittaessa useammin vuodessa. Tarvetta päivitykselle voi olla vuoden vaihteessa, jos esimerkiksi lainsäädäntöön on tullut muutoksia. Kuopion Reippaan Voimistelijoiden tilikausi on 1.8.–31.7.

3. Tulojen ja menojen muodostuminen

Tulot ja menot ovat tärkeitä yhdistyksen talouden muodostavia kulmakiviä, joista on oltava laaja käsitys, jotta yhdistyksen taloussuunnittelu olisi hyvällä pohjalla. Tulojen ja menojen kirjaaminen näkyville auttaa ymmärtämään seuran kulurakennetta ja toiminnan periaatteita paremmin sekä lisää seuran talouden läpinäkyvyyttä.

Kirjanpitolain mukaan yhdistykset ovat kirjanpitovelvollisia ja yhdistysten pitää laatia tilinpäätös tilikausittain. Tilinpäätöksen tulee sisältää virallinen tase tilinpäätöspäivältä, tuloksen muodostumisesta kertova tuloslaskelma ja liitetiedot. Seuran tuloslaskelma kertoo, mistä tulot ja menot pääosin koostuvat. Tuloslaskelma tulee laatia kirjanpitoasetuksien säätämän yhdistys- ja säätiökaavan mukaisesti.

Yhdistyksen tuloslaskelmakaava:

Varsinainen toiminta

1. Tuotot
2. Kulut
 - a. Henkilöstökulut
 - b. Poistot
 - c. Muut kulut
3. Tuotto-/Kulujäämä

Varainhankinta

4. Tuotot
5. Kulut
6. Tuotto-/Kulujäämä

Sijoitus- ja rahoitustoiminta

7. Tuotot
8. Kulut
9. Tuotto-/Kulujäämä

10. Yleisavustukset
11. Tilikauden tulos
12. Tilinpäätössiirrot
1. Tilikauden ylijäämä (alijäämä)

Yhdistyksen ja säätiön tuloslaskelmakaava koostuu pääotsikoista, jotka ovat varsinainen toiminta, varainhankinta ja sijoitus- sekä rahoitustoiminta. Seuraavassa kuvioissa on avattu tätä tuloslaskelmakaavaa Kuopion Reippaan Voimistelijoiden näkökulmasta.

Varsinainen toiminta

- tuotot
 - 🕒 harrastemaksut
 - 🕒 valmennus/kk maksut
 - 🕒 toimintamaksut
 - 🕒 muut tulot
- kulut
 - varsinaisen toiminnan kulut
 - 🕒 maksetut kilpailumaksut
 - 🕒 leirikulut
 - 🕒 asu- ja varusteostot
 - henkilöstökulut
 - 🕒 työntekijäpalkat
 - 🕒 henkilösivukulut

- muut kulut
 - ⌚ toimitilakulut

Varainhankinta

- tuotot
 - ⌚ jäsenmaksut
 - ⌚ talkootuotot
 - ⌚ myyntitavaratuotot
- kulut
 - myyntitavaraostot

Sijoitus- ja rahoitustoiminta

- tuotot
 - korkotuotot
- kulut
 - korkokulut

Yleisavustukset

Tässä kuvassa on eritelty suurimmat tuotto- ja kuluerät, jotta saadaan parempi ymmärrys siitä, mistä seuran toiminnan tulot sekä menot ovat suurin piirtein koostuneet. Suurimmat erät ovat lähes poikkeuksetta vuodesta toiseen samat, koska seuran toiminta on samankaltaista joka vuosi.

Varsinaisen toiminnan tuotoista suurin osa koostuu harraste-, kuukausi- ja toimintamaksuista sekä muista tuloista. Kulut voidaan jakaa kolmeen osa-alueeseen, varsinaisen toiminnan kulut, henkilöstökulut ja muut kulut. Varsinaisen toiminnan suurin kuluerä vuosittain on henkilöstökulut, joihin kuuluvat työntekijöiden, valmentajien, ohjaajien ja muiden toimihenkilöiden palkat sekä niistä maksettavat henkilösivukulut. Varsinaisen toiminnan muita merkittäviä kulueriä ovat maksetut kilpailumaksut, leirikulut ja asu- sekä varusteostot.

Varainhankinnassa seuran suurimmat tuotot muodostuvat jäsenmaksuista, talkootuotoista ja myyntitavaratuotoista. Kuluissa merkittävimmät erät ovat myyntitavaraostot sekä talkookulut. Sijoitus- ja rahoitustoiminta on Kuopion Reippaan Voimistelijoissa vähäistä, joten nämä tuotot ja kulut koostuvat pääosin korkotuloista sekä -kuluista. Kuopion Reippaan Voimistelijat saavat vuosittain yleisavustuksen Kuopion kaupungilta.

Tilikauden tulos saadaan, kun lasketaan varsinaisen toiminnan, varainhankinnan sekä sijoitus- ja rahoitustoiminnan tuotto-/kulujäämät yhteen ja lisätään niihin vielä yleisavustukset. Tuotto-/kulujäämät muodostuvat niin, että tuotoista vähennetään kulut. Seuran taloustilanne on vakaalla pohjalla.

Yhdistyksen liikevaihto saadaan, kun lasketaan yhteen varsinaisen toiminnan, varainhankinnan ja sijoitus- sekä rahoitustoiminnan tuotot ja yleisavustukset. Liikevaihto on viime vuosina ollut yli 1 000 000 euroa. Jäseniä Kuopion Reippaan Voimistelijoissa on viimeisimmällä tilikaudella noin 1200.

4. Toiminnan hinnoittelu ja seuran maksut

4.1. Jäsenmaksu ja jäsenkortti

Kaikkiin seuran jumppiin tai tunneille osallistuvien pitää maksaa jäsenmaksu (pl aikuisten ryhmäliikunnan kertamaksulla kävijät). Kevätkokous on määrittänyt jäsenmaksuksi 30 euroa. Maksu peritään kerran toimintakaudessa, joka käsittää syksyn, kevään ja kesän. Jäsenmaksu peritään tunneille ilmoittautumisen ohessa syksyisin tai uudelta jäseneltä ensi-ilmoittautumisen yhteydessä.

Seuran toiminta on tarkoitettu vain seuran jäsenille pl aikuisten ryhmäliikunnan kertamaksulla kävijät. Jäsen/jumppakortin saa mobiilisti jäsenmaksun maksettuaan myClub sovellukseen. Jäsenkortilla saa käyttöönsä seuran jäsenedut. Jäsenkortti ei velvoita olemaan jäsenenä mitään tiettyä aikaa vaan jäsenyyden voi lopettaa seurassa milloin vain. Jäsenmaksua ei kuitenkaan palauteta takautuvasti eikä korttien hyvityksissä..

Oma tapaturmavakuutus on hyvä olla voimassa, koska seura ei ole vakuuttanut jäseniään.

4.2. Harrastajien maksut

4.2.1. Aikuiset

Johtokunta päättää vuosittain harrasteryhmien kausimaksun suuruuden. Aikuisten harrasteryhmien kausimaksu koostuu harjoitus- ja jäsenmaksusta. Harjoitusmaksut saattavat vaihdella erilaisten kampanjoiden mukaan.

Kausikohtaiset maksut löytyvät KRV:n nettisivuilta.

Aikuisliikunnankortin oston jälkeen ostopäätös on sitova. Ilman pätevää syytä ilmoittautumista ei voi enää peruuttaa ja eräpäivän jälkeen maksuvelvoite kausimaksuun on muodostunut. Pätevä syy ilmoittautumisen peruuttamiseen on esimerkiksi paikkakunnalta muutto tai lääkärintodistus. Maksun palautuksen yhteydessä seura perii 20 euron toimistomaksun. Jäsenmaksua ei myöskään palauteta. Mahdolliset peruutukset pitää tehdä aina sähköpostitse ja on muistettava, että laskun maksamatta jättäminen ei ole peruutus. Kuuden kuukauden jälkeen ostotapahtumasta seura ei enää palauta rahoja eikä hyvitä kortteja. Maksutositetta vastaan saa seuran jumppakortin vaihtoehtoisesti voi käyttää myClub palvelusta löytyvää sähköistä jumppakorttia. Lasku pitää maksaa ennen seuran tunnille tuloa, vaikka eräpäivä olisi vasta myöhemmin.

4.2.2. Lapset ja nuoret

Johtokunta päättää vuosittain harrasteryhmien kausimaksun suuruuden. Lasten ja nuorten harrasteryhmien kausimaksu koostuu harjoitus- ja jäsenmaksusta. Harjoitusmaksu vaihtelee 180–580 € / kausi. Hinta määräytyy ryhmissä viikoittaisen tuntimäärän mukaan. Harrasteryhmäläisten harjoitusmaksun hinta alenee aina syys- ja hiihtoloman jälkeen.

Lasten ja nuorten harjoitusmaksujen hinnat löytyvät seuran nettisivuilta.

Lasten ja nuorten ryhmiin ilmoittaudutaan syys- ja kevätkaudeksi erikseen. Lasten ja nuorten harrastemaksusta muodostuu lasku. Jäsenmaksu tulee laskulle ensimmäisen ilmoittautumisen yhteydessä. Ryhmät täytetään aina ilmoittautumisjärjestyksessä. Jos jossain ryhmässä ei ole tarpeeksi osallistujia voidaan ryhmä peruuttaa seuran toimesta ja tässä tapauksessa seura ehdottaa ilmoittautuneille uutta ryhmää tai palauttaa rahat.

Seuran tunneilla voi käydä tutustumassa ennen ilmoittautumista, jos ei ole varma siitä, olisiko ryhmä itselle sopiva. Osallistua voi kuitenkin vain sellaisten ryhmien tunneille, missä on vapaita paikkoja.

Ilman pätevää syytä ilmoittautumista ei voi enää peruuttaa. Pätevä syy ilmoittautumisen peruuttamiseen on esimerkiksi paikkakunnalta muutto tai lääkärintodistus. Maksun palautuksen yhteydessä seura perii 20 euron toimistomaksun. Jäsenmaksua ei myöskään palauteta.

4.3 Kausimaksu kilparyhmissä

Kilparyhmien kausi alkaa elokuussa. Kausimaksuun sisältyy koko kauden maksu. Maksun voi maksaa 11 tai 12 osassa kuukausilaskuilla. Kuukausilasku on mahdollista saada e-laskuna ja se on itse valittava omasta verkkopankista ensimmäisen laskun maksun yhteydessä. Kaikille samassa joukkueessa tai ryhmässä voimisteleville henkilöille kausimaksu on yhtä suuri, vaikka ei pääsisi osallistumaan kaikkiin harjoituksiin.

Kesken kauden harrastuksen lopettaminen ryhmässä tai joukkueessa on mahdollista vain puolen vuoden välein. Kesken kautta voi lopettaa joulukuussa, jolloin irtisanomisaika on yksi kuukausi. Tässä tapauksessa lopettamisesta on ilmoitettava toiminnanjohtajalle ja valmentajalle viimeistään marraskuun loppuun mennessä. Jos voimistelija loukkaantuu tai sairastuu kesken kauden, voi hän saada vapautuksen kausimaksusta. Tällöin poissaoloajan tulee ylittää yhden kuukauden. Loukkaantumistapauksessa voimistelijalla on yhden kuukauden omavastuu aika. Omavastuu aika lasketaan ilmoittamiskuukaudesta seuraavan kuukauden loppuun (esim. jos loukkaantuminen tapahtuu 10.9., omavastuu kuukausi on lokakuu ja marraskuu on ensimmäinen maksuvapaa kuukausi). Vapautuksen maksusta saa lääkärintodistusta vastaan. Poissaoloilmoitus on tehtävä valmentajalle ja toiminnanjohtajalle. Jos voimistelija voi osallistua vain hyvin rajoitetusti harjoituksiin loukkaantumisen tai sairastumisen jälkeen, voidaan hänen kausimaksuansa alentaa jaoston päätöksellä. Jos voimistelija muuttaa toiselle paikkakunnalle kesken kauden, voidaan voimistelija oikeuttaa vapautukseen kausimaksusta. Voimistelijan tulee kuitenkin maksaa ilmoittamiskuukauden ja seuraavan kuukauden kausimaksu.

Voimistelijalla ei ole oikeutta tulla harjoituksiin, jos hänellä on vähintään kahden kuukauden maksut maksamatta. Kun maksut ovat kunnossa, voimistelija voi taas palata harjoituksiin. Maksuvalvonnan ja mahdollisen perinnän hoitaa Visma. Visma lisää ensimmäiseen muistutukseen 5 € huomautuskulun.

Maksut määräytyvät kilparyhmissä lajeittain valmennustuntimäärän mukaan. Kilparyhmien maksuihin kuuluu myös seuran jäsenmaksu, joka on 30 euroa ja seuran toimintamaksu, joka on 160 euroa. Toimintamaksusta sisaralennus on 25 prosenttia, joka koskettaa saman perheen kilparyhmissä voimistelevia sisaruksia, jos sisaruksia on enemmän kuin 2, tulee seuraavista sisaruksista 50 prosentin alennus. Toimintamaksu on kaikille voimistelijoille yhtä suuri ja sen maksu tapahtuu kuukausittain kk-maksulaskun yhteydessä. Toimintamaksun osuus on 14,55 €. Kausimaksut vaihtelevat kausittain ja niihin sisältyy esimerkiksi salin vuokraus, valmentajien palkat, valmentajalisenssit ja koulutuskulut. Kilparyhmissä on huomioitava, että näiden maksujen päälle tulevat vielä erikseen maksettavat voimistelijan kilpailulisenssit, kilpailupuvut ja kilpailumatkat.

4.3.1. Toimintamaksu

Toimintamaksulla katetaan osa yleiskuluista, joita syntyy seuratoiminnassa. Seuran johtokunnan vastuulla on määrittää toimintamaksun suuruus ja tällä hetkellä se on 160 euroa. Tämä summa kattaa koko toimintakauden eli elokuusta heinäkuuhun.

Toimintamaksu laskutetaan kuukausittain kk-maksun yhteydessä (elo-kesäkuu). Kesken kauden aloittavan kilparyhmäläisen toimintamaksu lasketaan aloitusta seuraavalta täydeltä kuukaudelta. Toimintamaksun

suuruus on 14,55 €/kuukausi. Vaikka voimistelija saisi vapautuksen kk-maksusta loukkaantumisen vuoksi, tulee toimintamaksu kuitenkin maksaa myös maksuvapauskuukausilta.

4.4. Mistä tukea harrastusmaksuihin

Jos perheellä on taloudellisia vaikeuksia maksaa harrastuksen kuukausimaksua, toivomme että perhe ottaisi mahdollisimman nopeasti matalalla kynnyksellä yhteyttä seuran toiminnanjohtajaan. Perheen kanssa voidaan sopia suunnitelma, kuinka maksujen kanssa edetään ja toimitaan. Näin vältetään maksujen kasaantuminen.

Kuopion Reippaan Voimistelijoilla on uusi vähävaraisten tukirahasto. Seura haluaa tukea tällä sitä, että kenellekään kustannukset eivät olisi este harrastaa voimistelua Kuopiossa. Rahaston tarkoituksena on tukea kuukausimaksuissa perheitä maksimissaan 50 euroa / kuukausi. Tämä koskettaa lasten ja nuorten harrastusmaksuja sekä kilparyhmien kuukausimaksua.

Vapaamuotoiset hakemukset lähetetään sähköpostitse osoitteeseen: toiminnanjohtaja@krv.fi

Hakemukset käsitellään luottamuksellisesti joka kuukausi ja päätöksestä ilmoitetaan hakemuksen jättäjälle henkilökohtaisesti. Seura pyrkii siihen, että mahdollisimman monta harrastajaa pystyttäisiin tukemaan. Toiminnanjohtaja saattaa pyytää hakijalta lisätietoja päätöksen teon avuksi.

Tämän lisäksi vähävaraisten lasten ja nuorten liikuntaa tukevat monet eri yhdistykset, säätiöt ja aluejärjestöt. Näitä on listattuna tarkemmin Kuopion Reippaan Voimistelijoiden nettisivuilla.

4.5. Jäsenedut & Yhteistyösopimukset

Kuopion Reippaan Voimistelijat haluavat tarjota jäsenillensä ohjattujen tuntien lisäksi myös rahanarvoisia jäsenetuja. Jäsenetuja neuvotellaan seuralle kausittain, ja ne ovat nähtävissä tarkemmin seuran nettisivuilla.

Jäsenedut saa käyttöönsä näyttämällä jäsenkorttia paikan päällä.

Kuopion Reippaan Voimistelijoiden jäsenenä kannattaa tutustua myös Suomen Voimisteluliiton jäsenetuihin, koska Kuopion Reippaan Voimistelijat on Suomen Voimisteluliitto Ry:n jäsen. Kaikki Kuopion Reippaan Voimistelijoiden jäsenet ovat siten oikeutettuja myös Suomen Voimisteluliiton jäsenetuihin, jotka löytyvät Suomen Voimisteluliiton omilta nettisivuilta.

Seuran yhteistyösopimukset ovat toiminnanjohtajan vastuulla. Joukkueet saavat solmia yhteistyösopimuksia, mutta ne eivät saa olla ristiriidassa seuran tekemien yhteistyösopimusten kanssa. Toiminnanjohtajalta on kysyttävä aina varmistus ennen kuin tekee jonkun tahon kanssa yhteistyösopimuksen. Sopimusta tehtäessä olisi hyvä tarkentaa, mihin sopimuksella pyritään ja minkälaisesta yhteistyöstä sovitaan. Yhteistyösopimukset laskutetaan seuran toimesta.

Yhteistyösopimuksia luodaan, kun kaksi tai useampi osapuoli haluavat saada jotain hyötyä toisistaan tai he haluavat toteuttaa jonkun yhteisen hankkeen. Yleensä urheiluseuratoiminnassa yhteistyösopimuksia ovat sponsorintisopimukset, jolloin sponsoroiva yritys auttaa joukkuetta esimerkiksi rahallisella summalla tai tarjoamalla jäsenetuja ja sponsoroinnin kohde puolestaan mainostaa sponsoriaan esimerkiksi nettisivuillaan tai urheiluvaatteissaan.

5. Ohjaajien, valmentajien ja toimihenkilöiden palkat, palkkiot sekä kulukorvaukset

5.1. Ohjaajien ja valmentajien työsuhdeasiat

Työsuhdeasioihin liittyen ohjaajat ja valmentajat voivat ottaa yhteyttä Kuopion Reippaan Voimistelijoiden valmennuskoordinaattoriin tai lajipäällikköön. Valmennuskoordinaattori/lajipäällikkö vastaa esimerkiksi työntekijöiden työsopimuksista, työtodistuksista ja työtuntien sekä matkalaskujen tarkistuksesta. Seura määrittelee jokaisen työntekijän palkan voimassa olevan palkkataulukon mukaan. Jos työntekijä pyytää palkankorotusta, ovat nämä asiat seuran käsiteltävissä. Valmennuskoordinaattori/lajipäällikkö on yhteydessä työntekijään seuran päätöksestä.

5.2. Kirjallinen työsopimus

Kaikkien palkansaajien kanssa tehdään kirjallinen työsopimus. Kirjallisessa työsopimuksessa määritellään työntekijän palkka, joko kuukausipalkka tai tuntipalkka. Palkka määräytyy työtehtävien työnkuvan ja koulutustason perusteella. Työsopimuksessa esitetty palkka on aina bruttopalkka ja pankkitilille maksettava palkka on nettopalkka. Nettopalkka saadaan, kun vähennetään bruttopalkasta verot ja muut vähennettävät maksut.

Palkka voi muuttua kesken kauden koulutusten myötä. Koulutuksesta on aina etukäteen sovittava valmennuskoordinaattorin/lajipäällikön kanssa. Kun olet suorittanut koulutuksen ota yhteyttä valmennuskoordinaattoriin/lajipäällikköön. Koulutus lisää ohjaajan osaamista ja seura kannustaa kaikkia ohjaajia ja valmentajia kouluttautumaan. Palkka muodostuu koulutuksen sekä ohjaaja/valmentajan työtehtävän mukaan ja koulutuksen jälkeen palkka-asiaa neuvotellaan esihenkilön kanssa tapauskohtaisesti.

5.3. Työehtosopimus

Seura noudattaa Urheilujärjestöjen työehtosopimusta 1.8.2021 alkaen.

5.4. Verokortti

Työsuhteen alussa ja 1.2. seura hakee verokortit automaattisesti suorasiirtona Netvisorin kautta. Muutosverokorteista tulee toimittaa tieto palkanlaskijalle ja hän hakee verokortin suorasiirtona. Uudet verokortit tulevat voimaan aina 1. helmikuuta, joten tammikuun ennakonpidätys lasketaan edellisen vuoden verokortin mukaan, ellei ilmoita muodostaneesi uutta korttia.

5.5. Tuntien ilmoittaminen Netvisoriiin

Kuopion Reippaan Voimistelijoiden tuntityöntekijän on ladattava puhelimen sovelluskaupasta Netvisorin mobiilisovellus. Netvisoriiin kirjaudutaan omilla pankkitunnuksilla tai mobiilivarmenteella.

Palkat, palkkiot ja kulukorvaukset maksetaan työntekijöille aina kuun 15. päivänä. Ohjaajilla kuukausittaisten ohjaustuntien on ylitettävä 15 tuntia, jotta heille maksetaan palkka kuukausittain. Kuukausittain palkkaa saavan työntekijän on ilmoitettava esihenkilölleen kauden alussa ottavansa palkan kuukausittain, jotta tunnit päästään kirjaamaan reaaliajassa ylös Netvisoriiin. Työntekijän on ilmoitettava kuukauden tuntinsa seuran käyttämään Netvisor mobiilisovellukseen aina viimeistään kuun 6. päivään mennessä.

Pääsääntöisesti harrasteohjaajille palkan maksu tapahtuu joulukuussa ja toukokuussa, jos tuntimäärä jää kuukausittain alle 15 tuntiin. Näissä tapauksissa työntekijän on ilmoitettava Netvisorin kaikki syksyn tuntinsa joulukuun 6. päivään mennessä ja kaikki kevään tuntinsa toukokuun 6. päivään mennessä. Tunteja ei pääse kirjaamaan Netvisorin etukäteen, joten tunnit suositellaan ottamaan itsellensä ylös, jotta kaikkien tuntien kirjaaminen yhdellä kerralla olisi helpompaa.

Joulukuussa valmentajien on syötettävä tuntinsa Netvisor mobiilisovellukseen viimeistään 6.12. mennessä. Kuukausittain palkkaa ottavat voivat syöttää tuntinsa reaaliajassa sovellukseen, kun muut pääsevät kirjaamaan kaikki tuntinsa kerralla joulukuussa. Kevätkauden tunnit syötetään Netvisorin 6.5. mennessä. Heinäkuun loppuun pidettävät tunnit on ilmoitettava 6.8. mennessä.

Matkalaskut ja tuomarikorvaukset ilmoitetaan myös Netvisorin mobiilisovelluksen kautta. Samassa sovelluksessa ja verkkopankissa (välittäjä Maventa) on nähtävillä palkansaajien tilinauha. Seura toivoo työntekijöiltä erityistä tarkkuutta tuntien merkkauksessa, jotta ne menisivät oikeille kustannuspaikoille.

5.6. Ohje tuntien kirjaamiseen

1. Löydät Netvisorista vasemmasta valikosta kohdan ”Työaika”, klikkaa se auki.
2. Näytöllä näkyy nyt viikkonäkymä, valitse valmennuksen ajankohta, klikkaa vihreää + merkkiä.
3. Aseta ensiksi valmennuksen kellonajat, siitä muodostuu valmennuksen kesto.
4. KIRJAUSLAJI:
 - o Normaali tuntityö: Vastuvalmentajan työ
 - o Apuohjaajan tunti: Apuohjaajan työ
 - o Ikäkausilisiä: Koskee ainoastaan Joukkuevoimistelun ikäkausivalmentajia
 - o lisätyö: käytetään ainoastaan sovitusti
 - o Sairausajan palkka (vastuuohjaaja) TAI sairausajan palkka (apuohjaaja): sairauslomatodistuksen toimitettuaan valmennuskoordinaattorille, sairausloman aikaiset tunnit syötetään näillä koodeilla
5. Klikkaa ”Näytä lisätiedot”:

HUOM! TÄYTÄ NÄMÄ KOHDAT TARKASTI:

- o SELITE: Kirjoita valmentamasi ryhmän nimi. Mikäli sijaistat, kirjoita selitteeseen ketä sijaistat
 - o HALLINTO: Aikuiset, seuraharraste ja TanVo, valitse täältä
 - o LAJIT: JV, NTV, TG tai KA ohjaaja valitse täältä
 - o JV-JOUKKUEET: ei koskaan valintaa
6. Klikkaa alareunasta ”Tallenna työtunnit”
 7. Kirjaa siis jokainen tuntisi erikseen, vaikka tunnit olisivat peräkkäin samana iltana
 8. Tuntien viimeinen palautuspäivä on kuukauden 6. päivä. Tunnit kannattaa kirjata reaaliajassa, esimerkiksi aina valmennuksen jälkeen. Palkat hyväksytään maksuun kalenterikuukausittain.
 9. Jos tulee virhe, pääset korjaamaan tai poistamaan syöttämäsi tunnit muokkaamalla tuntia ja tallentamalla tai sitten poistamalla tunnin punaisesta – merkistä.

Vuokratuomarit tai muualta tulevat leirivalmentajat ym. ilmoittavat tuntinsa myös Netvisorin kautta.

5.7. Ohje matkalaskujen kirjaukseen: tuomaripalkkiot, päivärahat ja kilometrikorvaukset

1. Kirjaudu sovellukseen
2. Vasemmassa valikossa kohta ”Matkalaskut ”→ Uusi matkalasku
3. Otsikko = Tapahtuman nimi, paikka ja ajankohta
4. Kuvaus = Ei tarvitse kirjoittaa, jos ei ole erityistä kuvausta → Lisää rivi
5. Valitse matkakulun tyyppi: Kilometrikorvaus, päiväraha tai muu kulu (tuomaripalkkio)
 - o KILOMETRIKORVAUS: Täytä pakolliset kohdat, näytä lisätiedot kohdasta selitteeksi mikä joukkue/ryhmä kyydissä, hallinto: ei valintaa, jaostot: valitse lajisi, JV-joukkueet: ei valintaa. Liitteeksi kuitit. → Tallenna. Km-korvaus on 0,25 € / km.
 - o PÄIVÄRAHA: Täytä pakolliset tiedot (katso päivärahasummat alta). Selitteeseen kirjoita joukkueen/ryhmän nimi, kenen kanssa olet reissussa sekä saadut ateriat. Lisätiedot kohtiin samat valinnat kuin muissakin, eli hallinto: ei valintaa, jaostot: valitse lajisi, JV-joukkueet: ei valintaa. → Tallenna.
 - o Syötä päivärahat erikseen, jos samalta reissulta on kokopäivä- ja osapäivärahaa. HUOM! Päivärahat maksetaan valmennuskäsikirjan mukaisesti.
 - o TUOMARIPALKKIO: Löytyy matkalaskun valikosta ”Muu kulu”. Tuomaripalkkion summa on kirjattava itse matkalaskulle. Muistattehan kirjata tuomariluokat, joita olette tuomaroineet.

Päivärahasummat löytyvät verottajan sivuilta.

Päiväraha lasketaan siitä, kun lähdet kotoa reissuun ja palaat takaisin kotiin. Mikäli kyseessä on yön yli kestävä reissu, lasketaan matkalaskun päivärahat siten, että kokopäiväraha kattaa ensimmäisen vuorokauden.

Esimerkki: Kisareissu pe-su. Lähtö perjantaina klo 07.00, paluu su klo 16.00. Ensimmäinen kokopäiväraha tulee perjantaista klo 7 – lauantaihin klo 7, toinen kokopäiväraha lauantaista klo 7 -sunnuntaihin klo 7. Sunnuntaina klo 7–17 välillä on 9 tuntia, jolloin siitä saa myös kokopäivärahan. Kun matkaan käytetty aika ylittää viimeisen täyden matkavuorokauden vähintään kahdella tunnilla = osapäiväraha, yli 6 tunnilla = kokopäiväraha. .

5.8. Työntekijän palkan muodostuminen

Seuralla on velvollisuus periä erilaisia veroja ja maksuja seuran työntekijöille maksettavista palkoista.

Työntekijän palkasta pidettävät lakisääteiset vähennykset:

- Ennakonpidätys
- TyEL-maksu
- Työttömyysvakuutusmaksu

Työntekijälle maksettavasta tulosta vähennetään ennakonpidätys ja tilitetään se verottajalle. Ennakonpidätysprosentti määräytyy palkansaajan oman verokortin mukaan. Ennakonpidätysprosentti sisältää vakuutetun työntekijän sairausvakuutusmaksun ja valtio-, kunnallis-, kirkollis- sekä Yle-veron. Maksu sisältyy verokorttiin merkittyyn pidätysprosenttiin, eikä sitä pidätetä erikseen palkasta. Alle 20 euron yksittäisestä satunnaisesta maksusta ei tarvitse toimittaa ennakonpidätystä.

Jokaisella työntekijällä on oikeus eläketurvaan. TyEL-maksu eli työeläkemaksu peritään palkansaajan tuloista. TyEL-maksua aletaan perimään seuraavana kalenterikuukautena, kun henkilö on täyttänyt 17 vuotta. Työntekijän prosenttiosuus eläkemaksusta määräytyy henkilön iän mukaan ja nämä prosentit voivat vaihdella vuosittain.

Työttömyysvakuutusmaksulla on tarkoitus rahoittaa ja tuoda turvaa silloin kun palkansaaja jää työttömäksi. Palkansaajan työttömyysvakuutusmaksu voi tarkastaa verottajan sivulta. Näiden lakisääteisten vähennysten jälkeen työnantaja voi pidättää palkasta muitakin suorituksia joko lakiin tai työ sopimukseen viitaten.

5.9. Työnantajalle kuuluvat maksut

TyEL-maksu on kokonaisuudessaan 25,63 % bruttopalkasta, josta työntekijä maksaa oman osuutensa ja työnantajalle jää maksettavaksi loput. Työnantajan osuus työttömyysvakuutusmaksusta on 0,52 % palkasta. Työnantajan sairausvakuutusmaksu on kokonaan työnantajan kulua. Se korvaa kustannukset, jotka aiheutuvat sairauden hoidosta ja ansiomenetykset, esimerkiksi lyhytaikaisen työttömyyden, lasten hoidon sekä raskauden ajalta. Sairausvakuutusmaksu on 1,53 % palkasta ja sitä maksetaan 16–67-vuotiaista työntekijöistä.

6. Varainhankinta ja talkootyön periaatteet

6.1. Varainhankinta

Kuopion Reippaan Voimistelijoilla varainhankinta koostuu pääosin tuotemyynnistä, esimerkiksi sukki- ja keksien ja kakkujen myynnistä sekä erilaisista talkootöistä. Verohallinto on valmistanut yleishyödyllisille yhteisöille erillisen toimintaa helpottavan verotusohjeen.

Tämä ohje on määrittänyt varainhankinnalle tiettyjä kriteereitä. Verotusohjeen mukaan seuran työntekijät eivät saa johtaa varainhankintatoimintaa, osallistua varainhankintaan tarkoitettujen tuotteiden myyntiin tai markkinointiin, joten varainhankinnan täytyy tapahtua täysin joukkueitasolla. Verotusohjeen perusteella myyntitoimintaa ei saa harjoittaa myöskään seuran toimistolla, mutta tämä ei kuitenkaan koske seuratuotteita vaan vastaavanlaisia tuotteita, mitä elinkeinotoimintaa harjoittavat yritykset myyvät. Seuran itse järjestämissä tapahtumissa myyntitoimintaa saa harjoittaa.

Mikäli joukkue päättää aloittaa jonkin uuden varainhankintamuodon, on ennen varainhankinnan aloittamista oltava yhteydessä seuran toiminnanjohtajaan tai talousvastaavaan. Joukkueiden ei kannata alkaa toimimaan omin päin, koska tätä varainhankintamuotoa ei välttämättä voida hyväksyä. Seuralla on valvontavastuu joukkueiden varainhankinnan suhteen ja sen takia seuralla pitää olla tiedossa joukkueiden erilaiset varainhankintamuodot.

6.1.1. Talkootyö

Yleishyödyllisten yhteisöjen toiminta perustuu pääosin talkootyön käyttöön ja vapaaehtoistoimintaan. Talkootyöllä tarkoitetaan toisen hyväksi tehtyä työtä, josta ei saada korvausta. Kuopion Reippaan Voimistelijat noudattavat talkootyön periaatteissa Verohallinnon ohjeita.

Kuopion Reippaan Voimistelijoissa toteutetaan kahdenlaista talkootyötä, seuran sisäistä talkootyötä ja sellaista talkootyötä, jolla on ulkopuolinen toimeksiantaja. Kokoonsa nähden seura tekee vähän talkootyötä, jossa olisi ulkopuolinen toimeksiantaja. Tällaista talkootyötä voi olla esimerkiksi kaupan inventointi. Sen sijaan seurassa tehdään paljon sisäistä talkootyötä, esimerkiksi omissa tapahtumissa järjestyksen valvonta ja kahvin keitto. Tällaisesta talkootyöstä ei tule juurikaan konkreettisesti rahaa, vaan raha tulee siitä, kun tapahtumaan tulee osallistujia ja sitä myötä esimerkiksi osallistumismaksuja. Näitä tuottoja voidaan jakaa seuran ja joukkueiden kesken.

Talkootyöstä saatujen varojen kohdistamisessa täytyy olla tarkkana, koska tässä kohdassa tulee usein tahattomia virheitä. Monesti virhe tulee siinä, että talkoista kerätty raha meinataan jakaa vain talkoisiin

osallistuneiden hyväksi, esimerkiksi alentamalla vain heidän kausimaksuaan. Tuotto pitää kuitenkin jakaa koko joukkueen kesken, vaikka kaikki joukkueesta eivät pääsisikään osallistumaan talkoisiin. Mikäli raha jaetaan vain rahan keräykseen osallistuneiden kesken, voidaan tämä tulo katsoa verotettavaksi tuloksi. Talkootöistä kerätty raha on jaettava siis koko joukkueen kesken, vaikka vain osa pääsisi osallistumaan talkoisiin. Tällä tavalla toimimalla vältetään veroseuraamuksilta. Verohallinnon ohjeiden mukaisesti toimiminen ei aina herätä ahkerissa talkoolaisissa kiitosta, mutta näin on kuitenkin toimittava.

6.2. Voimistelijoiden henkilökohtaiset sponsorit

Jos voimistelijan vanhempi ilmoittaa, ettei pysty osallistumaan talkoisiin ja pyytää laskua lähetettäväksi hänen yritykselleen, tätä maksua ei saa kohdistaa pelkästään hänen lapsensa kausimaksuihin tai alentamaan mitään muitakaan maksuja, vaan se tulee silloin koko joukkueen hyväksi. Mikäli raha halutaan kohdistaa suoraan hänen lapselleen, on se maksettava voimistelijalle suoraan palkkana.

7. Maksuliikenne, tilikartta ja kustannuspaikat

Seuran talous pyörii kokonaan sähköisen Netvisor taloushallinto-ohjelmiston alla. Viimeisin seuran tilinpäätös tehtiin 100 % sähköisesti. Seuran ostoreskontra, palkanlaskenta, myyntireskontra ja kirjanpito ovat kaikki Netvisor taloushallinto-ohjelmistossa. Seuralla on käytössä yksi pankkitili. Maksuliikennettä ja kustannuspaikkoja hoitaessa on oltava erityisen tarkkana, koska ne perustavat pohjan seuran talouden seurannalle. Myyntilaskuista, ostolaskuista ja palkoista muodostuu seuran kirjanpito.

Seuran taloutta seurataan toiminnanjohtajan ja talousvastaavan toimesta päivittäin ja johtokunnan osalta kuukausittain. Tämä järjestelmä mahdollistaa sen, että kirjanpito on reaaliaikainen ja että seura pystyy käymään jokaisessa johtokunnan kokouksessa seuran talousasioita läpi Netvisorin kautta. Tämä mahdollistaa seuran talouden reaaliaikaisen seurannan.

7.1. Myyntilaskut

Seuralla on käytössä rajapinta myyntilaskuja varten myClubin ja Netvisorin välillä. Se tarkoittaa sitä, että kun henkilö ilmoittaa lapsensa tai itsensä myClubissa johonkin harrasteryhmään, niin samalla hänelle muodostuu lasku, mikä on maksettava heti Paytrailin kautta. myClubissa muodostunut lasku siirtyy rajapintaa pitkin Netvisoriin. Näin myyntilaskut menevät suoraan oikeille kustannuspaikoille.

Kilpailuryhmien kuukausilaskut laskutetaan myClubin kautta. Laskut muodostuvat automaattisesti joka kuukauden 15. päivä, jonka jälkeen niitä voi vielä tarvittaessa muokata ja niihin voi kohdistaa mahdolliset ylisuoritukset. Sen jälkeen laskut lähetetään automaattisesti voimisteliijoille. Tästä muodostuu kuukausilaskutus ja samalla laskut menevät kirjanpitoon automaattisesti.

Joukkueiden rahastonhoitaja voivat hoitaa joukkueen laskutusta myClubin kautta esimerkiksi kisareissuihin tai kisapukuihin liittyen.

7.2. Ostolaskut

Ostolaskujen maksut tapahtuvat Netvisorin kautta. Laskut tulevat verkkolaskuina ja menevät sähköisesti asiastarkastukseen lajeille, joukkueille tai seuralle. Asiastarkastuksen jälkeen talousvastaava hoitaa ne maksuun, kun niihin on tehty tarvittavat merkinnät. Jokaisessa laskussa on kustannuspaikka ja lasku voidaan myös tarvittaessa jakaa useammalle kustannuspaikalle. Jos laskussa on useampia kustannuspaikkoja, toiminnanjohtaja tai lajipäällikkö erittelee ne kustannuspaikoittain ja talousvastaava tiliöi sen mukaan.

Jokaisen lajin ja joukkueen rahastonhoitaja on saanut tunnukset Netvisoriin ja he voivat sieltä itse seurata talouden hallintaa, eli he näkevät sieltä tuloslaskelman ja pääkirjan. He voivat myös katsoa Netvisorista puuttuuko sieltä tuloja ja menoja, jotka sinne kuuluisivat.

7.3. Palkat

Tuntipalkat tulevat Netvisorin mobiilisovelluksen kautta talousvastaavalle palkkaohjelmaan. Talousvastaava tarkastaa, että kustannuspaikat ovat oikein. Sitä ennen valmennuskoordinaattori/lajipäällikkö on tarkistanut, että tunnukset ovat merkattu oikein. Tuntipalkat ja mahdolliset lisät ovat ohjelmoitu palkkaohjelmaan suoraan ja sieltä ne menevät laskennan kautta oikeille kustannuspaikoille. Palkkaohjelmasta palkat menevät suoraan maksuun ja palkkalaskelma työntekijälle.

7.4. Joukkueiden talous

Tämä koskee vain joukkuevoimistelujoukkueita. Joukkueilla on rahastonhoitajat. Rahastonhoitajat hoitavat joukkueen tuloja ja menoja. Joukkueiden taloudenhoidosta on olemassa joukkueiden rahastonhoitajille oma yksityiskohtainen ohjeistus.

7.5. Tilikartta

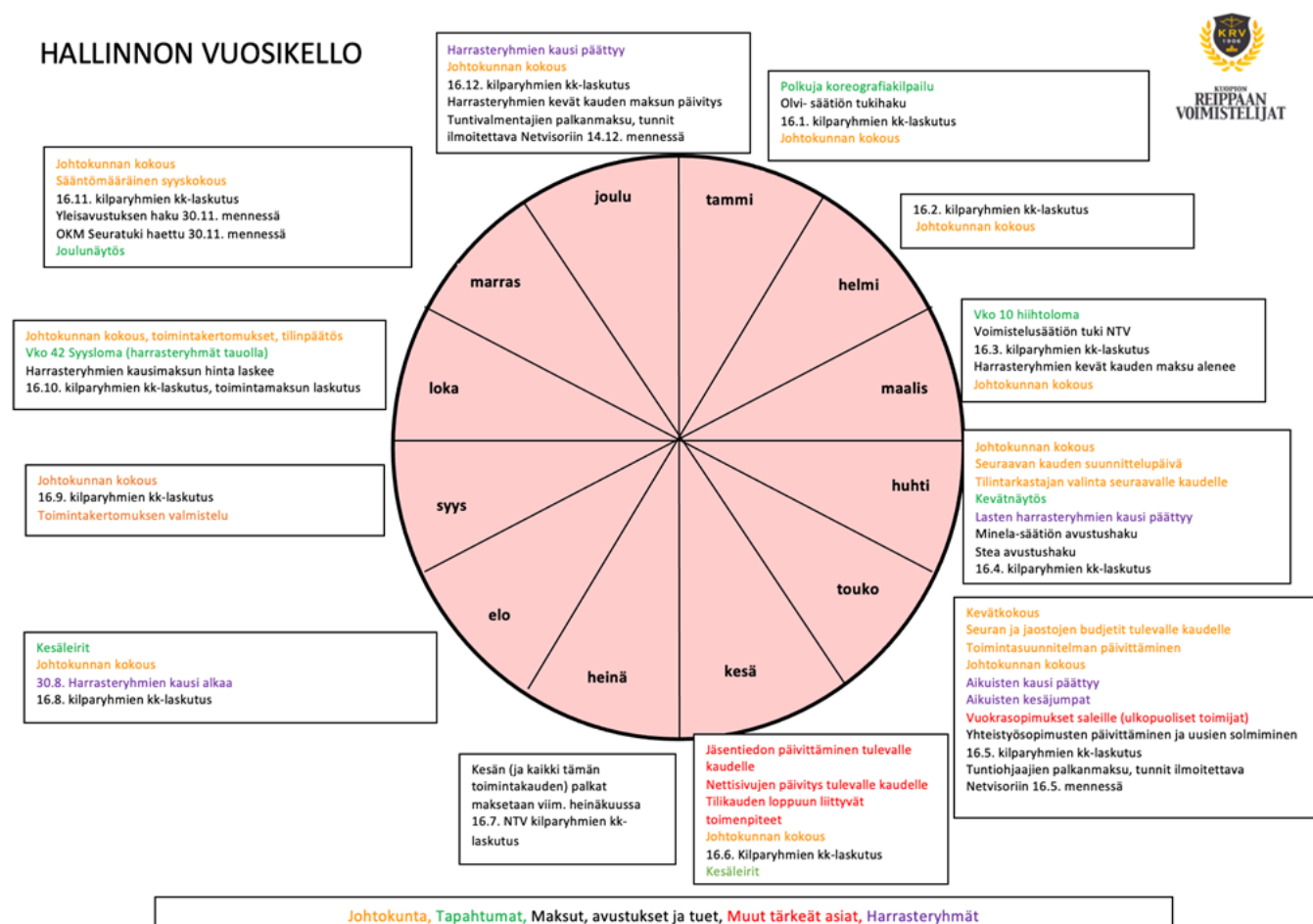
Seuralla on käytössä Netvisorin yhdistykselle tarkoitettu tilikartta, jota on muokattu seuralle sopivaksi. Siihen on otettu tarpeellinen määrä tilejä mukaan ja joitakin tilin nimiä on muokattu seuran toimintaa kuvaavaksi.

7.6. Kustannuspaikat

Kustannuspaikat ovat osa seuran sisäistä laskentaa. Sillä voidaan saada tarkasti selville esimerkiksi jonkun seuran tapahtuman tuotto. Kaikki tapahtumaa koskevat laskut, tulot ja palkat kirjataan tapahtuman omalle kustannuspaikalle. Näin seura pystyy tapahtuman jälkeen näkemään, oliko tapahtuma kannattava. Tuloksen perusteella pystytään tekemään helposti muutoksia seuraavaa vuotta ajatellen, kun tapahtuma todennäköisesti järjestetään uudestaan. Kustannuspaikkaseuranta on yksi seuran tärkeimpiä työkaluja ja kustannuspaikkoja on tällä hetkellä 30. Esimerkiksi jokaisella lajilla, joukkuevoimistelujoukkueella ja tapahtumalla on oma kustannuspaikkansa. Kustannuspaikkaseuranta on äärimmäisen tärkeässä osassa kaikissa avustus- ja hankeasioissa. Yleensä avustusten antajille pitää lähettää raportti, jossa on liitteenä kustannuspaikkakohtainen tuloslaskelma ja pääkirja. Kustannuspaikkaseuranta on todella isossa roolissa seuran taloudenhoidossa.

8 Hallinnon ja taloudenhoidon aikataulu

Tässä on kuvattuna Kuopion Reippaan Voimistelijoiden hallinnon vuosikello, jossa kalenterivuosi on jaettu kuukausiin. Jokaisen kuukauden kohdalla lukevat asiat tulisivat hoitaa kyseisen kuukauden aikana.



9. Taloudenhoitoa koskevat kysymykset ja ratkaisuvälit

Kuopion Reippaan Voimistelijat noudattavat yhdistyslakia kaikissa ratkaisuvälillä koskevilla kysymyksissä. Kaikista suurin ratkaisuvälit on seuran vuosikokouksella, joka muodostuu seuran jäsenistä. Seura järjestää vuosikokoukset kaksi kertaa vuodessa, syys- ja kevätkokouksen. Seuraavana vuosikokouksen jälkeen ratkaisuvälillä käyttää seuran johtokunta.

Tässä on esimerkkejä siitä, millaisista asioista seuran eri tahot voivat päättää itse ja millaisissa asioissa pitää mahdollisesti olla yhteydessä johonkin toiseen tahoon. Tätä kohtaa voidaan päivittää seuran toiminnan edetessä ja uusien kysymysten tullessa vastaan.

Esimerkkejä:

Telinevoimistelussa ollaan harkinnut 1700 € laitteen ostamista. Voiko lajipäällikkö päättää ostamisesta itse?

Lajipäällikkö voi päättää ostamisesta itse. Jokaiselle lajille on tehty oma budjetti ja talousarviot ja he seuraavat itse omaa talouttaan.

Joukkue on päättänyt lähteä esiintymään ulkomaille. Voiko joukkue tehdä päätöksen itse?

Näin isoa päätöstä joukkue ei voi tehdä itse. Lajipäällikölle on tehtävä pyyntö asiasta ja sovittava siitä. Tällainen matka vaatii päivärahaja valmentajalle ja paljon muuta maksettavaa, joten asiasta on keskusteltava.

Vanhempi ei pääse osallistumaan talkoisiin ja pyytää laittamaan laskun yritykselleen. Miten tällaisessa tapauksessa menetellään?

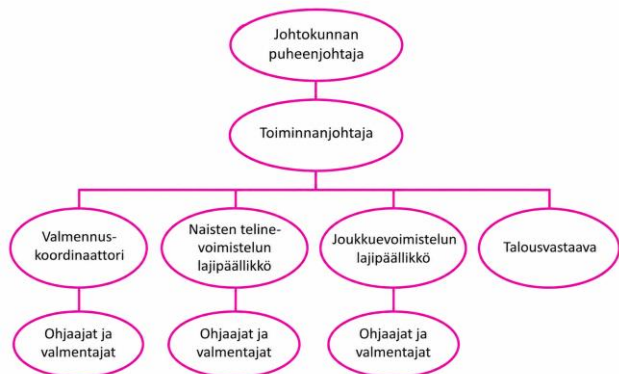
Tässä tapauksessa summaa ei voi kohdistaa vain hänen omaan lapseensa vaan summa tulee koko joukkueen hyväksi. Jos maksu kohdistetaan suoraan lapselle, on se maksettava hänelle suoraan palkkana.

Voiko joukkue tehdä sponsorisopimuksen täysin itse?

Ei voi. Joukkueen on kysyttävä toiminnanjohtajalta aina ensin varmistus voiko kyseisen tahon kanssa tehdä sopimusta.

9.1. Seuran hierarkia

Tässä kuviossa on esitetty tiivistetysti seuran hierarkiatasot. Kuviosta on nähtävissä, kuka on kenenkin esimies. Seuran hierarkiaa on selvitetty tarkemmin seuran johtosäännössä. Johtosääntö on johtokunnan työkalu, eikä se ole julkinen asiakirja.



Seura noudattaa seuraavia sääntöjä ja ohjeita toiminnassaan:

1. Yhdistyslaki

Seura noudattaa Suomen yhdistyslakia (Yhdistyslaki 503/1989), joka säätelee yhdistysten toimintaa, hallintoa, jäsenten oikeuksia ja velvollisuuksia sekä seuran kokousten ja päätöksenteon järjestämistä.

2. Viranomaisohjeet

oSeura noudattaa viranomaisten antamia ohjeita ja määräyksiä, jotka koskevat yhdistystoimintaa, verotusta, työsuhteita, turvallisuusmääräyksiä ja muita lainsäädännöllisiä velvoitteita. Näitä ohjeita tulee noudattaa kaikessa toiminnassa, jotta varmistetaan seuran lainmukaisuus ja eettinen toiminta.

3. Yhdistyksen säännöt

oSeura toimii omien sääntöjensä mukaisesti, jotka on hyväksytty seuran vuosikokouksessa. Yhdistyksen säännöissä määritellään seuran tarkoitus, jäsenyys, hallinto, päätöksentekomenettely ja muut tärkeät seuran toiminnan peruseriaatteet.

4. Työehtosopimus

Seura noudattaa sovellettavaa työehtosopimusta, joka määrittelee seuran työntekijöiden työehdot, palkat ja muut työelämän säädökset. Työehtosopimus varmistaa työntekijöiden oikeudet ja luo selkeät raamit työntekijöiden ja seuran väliselle suhteelle. Seurassa on tehty paikallisesti puitesopimus tarkentamaan työehtoja.

5. Johtosääntö

Seura toimii johtosäännön mukaisesti, joka määrittelee seuran johtoryhmän, työntekijöiden ja johtokunnan roolit, vastuualat sekä päätöksentekomenettelyt. Johtosäännössä kuvataan myös seuran operatiivinen ja strateginen toiminta sekä työntekijöiden kehityskeskustelut ja nimenkirjoitusoikeudet.

Johtosääntö on tarkoitettu työvälineeksi kaikille yhdistyksen työntekijöille sekä luottamushenkilöille. Sen määräykset täydentävät voimassa olevaa lainsäädäntöä, työehtosopimusta ja yhdistyksen sääntöjä. Lisäksi yhdistyksessä voi olla erinäisiä sisäisiä ohjeistuksia, jotka täydentävät johtosääntöä. Ristiriitilanteissa noudatetaan ensisijaisesti lainsäädäntöä, työehtosopimuksia, yhdistyksen sääntöjä, johtosääntöä ja lopulta johtosääntöä täydentäviä ohjeistuksia.